

Suomen DX-litto r.y.



8.2.2004

Nro 3

878

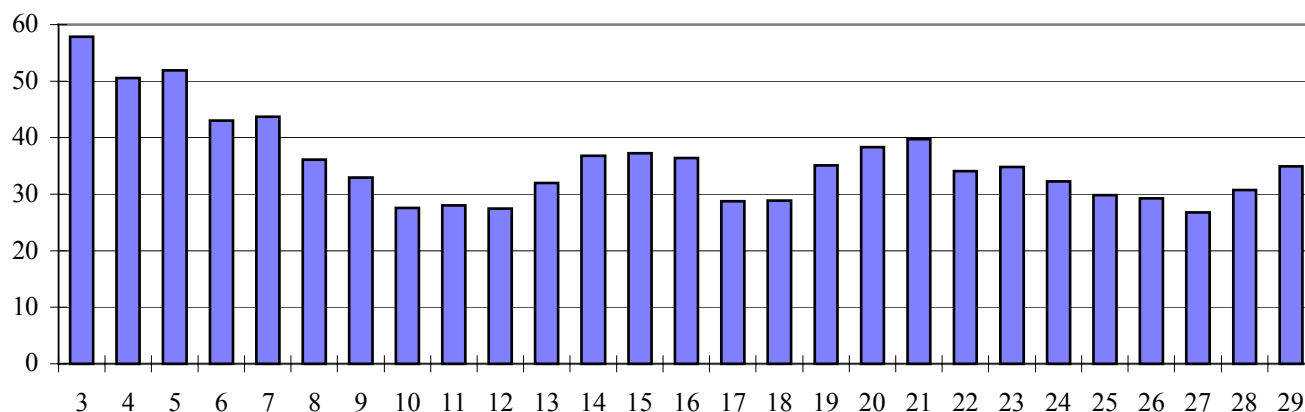
**Next issue stopdate and address for loggings and gossips:**

**SATURDAY, 21.2.2004** to: Jari Lehtinen, Saimaankatu 7 C 51, 15140 LAHTI

web: <http://clusive.sdxl.org> email: [jln@sdxl.org](mailto:jln@sdxl.org)

Editor-in-Chief:	Jari Lehtinen (JLN)..... <a href="mailto:jln@sdxl.org">jln@sdxl.org</a> ..... 03 - 7830 598
Euronews:	Jarmo Patala (JP)..... <a href="mailto:jarmo.patala@pp.inet.fi">jarmo.patala@pp.inet.fi</a> ..... 0400 - 610301
Afro-Asian-Oceanian News:	Jarmo Patala / Jari Korhonen
North-American Newswatch:	Esa Hänninen (EJH)..... <a href="mailto:ejh@diccons.com">ejh@diccons.com</a> ..... 09 - 8030 984
Ultimas Noticias:	Jari Lehtinen /JLN)
Loggings & Hot News:	Jari Lehtinen (JLN)..... <a href="mailto:jln@sdxl.org">jln@sdxl.org</a> ..... 03 - 7830 598

**Geomagn activity**  
**Feb 03 - Feb 29, 2004**  
**©DXclusive & S-E Hjelt**





## EUROOPPA

684	29.1.	2055	VENÄJÄ: Radio Stantsija NEOS, Pietari. Kertoi Pietarin filmifestareista. SEH
711	2.2.	2000-	UKR: UR1 Donetsk. MR
882	27.1.	2250	SCG: R Podgorica kuuluttu "Radio Sr ne Gore" ja soitti laatu jazzia (mm. Summertime / Ella F). SEH
1098	28.1.	1557-	RUS: R Vatanym, Moskova. Puheesta oli vaikea erottaa Bayrakista, mutta Bayrakilta tuli enempi arabityylistä musiikkia tai sitten vanhaa länsipoppia myöhemmin illalla. JUS
1368	5.2.	1559-	SCG: R Valjevo, Valjevo. Nousi tyhjästä idille, ja katosi. Pitäisi lopettaakin tähän aikaan. On "vanha tuttu" FM-puolelta, mutta siellä ollut tunteeton raporteilleni. JUS
1583.9	27.1.	1730-	BUL: BNR Horizont, QTH? Olikos tästä taajuudesta jo maininta jossain? MR
7590	13.1.	0910-	ISL: AFN Grindavik. Kuuluu paremmin taajuudella 13855 USB. "Sports Overnight America". JKH

## BRITTEIN SAARET

1386	9.1.	0442-	G: Carillon R, Loughborough. Irtosihan tältäkin taajuudelta jotain mielenkiintoista Aitoossa. TAT
------	------	-------	---

## IBERIA

1116	31.1.	0008	E: SER, R Pontevedra kertoi yhteenvedon tulevista urheiluohjelmista. ID:ssä luettelo Grupo Radio Pntevedran asemista, korviin osui ainakin Radio Arosa (FM 95.6). SEH
1224	25.1.	2200	E: COPE Lugo hönkäisi nimensä ja soitti "Fly me to the moon". SEH

## AFRIKKA

1431	3.2.	2130-	+ <b>DJI: R Sawa, Arta.</b> Lienee DJI, koska muitakaan Sawan lähettämiä ei jaksolle ole listattu. Ajaa MRN6 streamia, joten // taajuuksia ei taida mw/sw alueilta löytyä. Oli taajuudella melko suvereeni, pientä purinaa kuului alta muista asemista. JSA
4784	27.1.	2310	MALI: RTV Mali musisoi // 4835. SEH
11514.4	2.2.	1545-1804	LBR: VO Liberty, Monrovia. Taas äänessä. EE henksua ajoittain säröisellä modulaatiolla. Käytti VO Liberty nimen lisäksi jotain joka kuulosti "LCBN". JSA

## AASIA

1098	28.1.	1557-	TCY: Bayrak Radyosu, Yeni Yskele. Tuli koko illan mukavasti Vatanymin kanssa, kun loputkin Slovakian heikosta signaalista
------	-------	-------	---



oli faasattu MFJ:llä. n. 20.15 paikkeilla keksin ruveta seuraamaan myös internetin kautta. Välillä ohjelma eriytyi vartiksi.

Nettiraportojien huijaamiseksi? Tämä keskiviikko olikin varsinainen turkkipäivä keskellä pakkasia, kun aamulla tuli Lontoon turkisiradion 1584 vastaus yllättäen. JUS

1206	26.1.	1710-	IRQ: Voice of the People of Kurdistan, Sulaimaniyah. Arabiaa. //4023.4. JSA
1430	3.2.	-1832	IRN: IRIB1 Isfahan. MR
1431	2.2.	-2130	IRN: IRIB1, QTH? MR
1566	27.1.	2258-	IND: AIR Nagpur. On ylivoimaisesti tavallisin MW-AIR. JKH
4010	30.1.	1600-	KGZ: Kyrgyz National Broadcasting Corporation, Bishkek. Asema kuului myös taajuudella 4795 kHz. JKH
5020	27.1.	2310	UNID: Intialaistyylistä musiikkia ja Allahin kumarrusta. Sri Lankako? Ohjelma sopisi siihen paremmin kuin SIBC:hen SEH
5035	30.1.	2340	VIETNAM: VoV 4 Ho Mong Service musisoi nyt pitempään kuin edellisellä kerralla, joten lähetysajat näyttävät vaihtelevan. SEH
5770	1.2.	1330-	BRM: Defence Forces Broadcasting Unit, Taunggyi. MR
5940	1.2.	1304-	UNID: UNID Keski-Aasiasta. MR
5940	1.2.	1000-	RUS: R Rossii, Magadan. MR
7295	27.1.	1540-	MLA: RTM R4, Kajang. MR

#### OSEANIA

2310	7.2.	2040-	AUS: ABC Alice Springs. Oikein mukava kuuluvuus. 2325 ja 2485 hieman heikommin. VHI
2325	7.2.	2045-	AUS: ABC Tennant Creek. VHI
2485	7.2.	2046-	AUS: ABC Katherine. VHI
3905	4.2.	2118-	INS: RRI Merauke. Myös Kendari (4000.15) taisi kuulua, jäi idäämatta. Myös 7.2. ARK
4605	4.2.	2140-	INS: RRI Serui. Myös 6.2. ARK
	7.2.	2105-	- VHI
4790	3.2.	2133-	INS: RRI Fak-Fak. Hienosti myös 4., 6. ja 7.2. ARK
	7.2.	2058-	- VHI
4870	4.2.	2130-	INS: RRI Wamena. Myös 6.2. ARK
	7.2.	2050-	- VHI
4874.6	3.2.	2130-	INS: RRI Sorong. Kello oli reilut 1 min edellä. 120 mb:n aussien upea kuuluminen antoi viitteitä muista oseanialaisista! Kuulumista avitti mainio sw-preselektori á la RR. Myös 4.2. ARK
4890	7.2.	2033-	PNG: NBC Boroko. Mukava kuuluvuus vielä näinkin myöhään. VHI

#### POHJOIS-AMERIKA

1050	6.2.	0525-	USA: WEPN New York, NY. JNU
1080	6.2.	0530-	USA: WTIC Hartford, CT. Vaihtovuoroisesti toisen talk-showta lähettäneen aseman kanssa, tämä idasi toinen ei ainakaan



			vielä :). JNU
1190	29.12.	0445-	USA: WLIB NewYork, NY. ..WLIB NewYork City..Soitteli Karibialaista! KIV/K
1200	27.12.	0517-	USA: WOAI San Antonio,TX. ..news radio 1200 WOAI.. KIV/K
1330	26.12.	0507-	USA: Tentative: WWRV New York,NY. Laitetaan tentatiiviseksi vielä,kun varmuutta ei ole saatu oliko asema Nykkiläinen vaiko dommari...kuulutteli radio Vision Cristiana Intenational... KIV/K
1460	26.12.	0700-	CAN: CJOY Guelph,ON. KIV/K
1460	26.12.	0700-	USA: WHIQ. ...this is 14-60 AM WHIQ Catolic radio...eli WHIC on vaihtanut kutsua!? KIV/K
1510	26.1.	0525-	USA: WZZN Boston MA. Muita tuhinoita 1500, 1560 ja 1660 SS. JP
1540	5.2.	0636-	USA: WPTR Albany NY. Myös muutama muu taajuus auki auringonnousukeleillä. ARK
1630	4.2.	0559-	USA: WRDW Augusta, GA. JNU
1660	26.1.	0540-	USA: WWRU Elizabeth NJ Unicaa . Myös esim 1130,1030. YK
1660	6.2.	0544-0700	USA: WWRU Jersey City, NJ. Tuli koko aamun lujaa, 5.2. kuului myös, silloin vielä Unicaa. JNU
1690	6.2.	0537-	USA: WPTX Lexington Park. MD. Tämä oli aikoinaan yksi ensimmäisiä kuulemiani jenkkejä, ei ole vastannut joten uusiksi. JNU
1700	13.12.	0535-0602	USA: WEUV Huntsville AL. Täysi yllätys! Aika heikko signaali muuten melkein tyhjällä X-bandilla, mutta pari aivan selvää idiä ja GOS-formaatti. MKA taisi samoihin aikoihin kuulla pari georgialaista, jos oikein muistan. TAT

## KESKI-AMERIKA

555	26.12.	0645-	SCN: ZIZ Radio. Dj:llä tuntui olevan studiossa vauhti päällä... Karibialaista musiikkia. KIV/K
600	26.12.	0705-	CUB: CMKV R Rebelde, Urbano Noris. Nauhoitusta läpikäydessä löytyi ID: 'Rebelde - A Esta Hora'; eli aseman nimi ja ohjelman nimi. Tätä kyllä vähän aavistelinkin, kun keliä oli kovasti Keski-Amerikkaan ja ohjelmaa juonsi nainen. Naisjuontajia aika harvoin kuulee muilla kuin kuubalaisilla. PUL/R
940	26.12.	0723-	PTR: WIPR San Juan. Tämä vaati melkoista salapoliisityötä. WIPR oli alusta asti epäiltyjen listalla formaatin ja kielten suunnan vuoksi. Kieli (englanti) vaan sai epävarmaksi. Lisäksi WIPR:ille ei tuntunut löytyvän webbisivustoa, josta asian voisi tarkistaa. Viimein löytyi osoitteesta <a href="http://tutv.puertorico.pr/radio940.htm">http://tutv.puertorico.pr/radio940.htm</a> . Ja sieltä ilokseni löysin tiedon, että tähän aikaan lähetetään ohjelmaa 'Brazilian Hour'. Ja sehän sopi kuin nenä päähän kuulemaani ohjelmaan; jutustelua Brasiliasta turistinäkökulmasta ja brassi-mx. Vaikka ei suoraa IDiä olekaan, rohkenen pitää tätä varmana identifiointina. Ja ei kun kasettirapo matkaan ... PUL/R
1120	26.12.	0158-	PTR: WMSW Hatillo. ...Radio Once... KIV/K
1140	26.12.	0228-	PTR: WQII San Juan. ..Once Q..tnx JEÖ. KIV/K



1180	26.12.	0104-	CUB: Radio Rebelde. KIV/K
1280	26.12.	0328-	PTR: WCMN Arecibo. KIV/K
	7.2.	0555-	- NotiUno. JNU
1430	7.2.	0550-	PTR: WNEL R Tiempo, Caguas, PR. Jäin taajuudelle ihastelemaan hyvää kuuluvuutta ja muut aamun PR:t jäivät noteeraamatta. Alla SA-asema, joka oli hiukan syrjässä tasataajuudelta. TEJ
	7.2.	0555-	- Samaan aikaan voimakkaasti mm 1320 ja 1490 mahd. myös se PR-asema. Hyvä CA-keli 7.2. TK
	7.2.	0559-	- Uutisia. JNU
1490	7.2.	0601-	PTR: Tentative: WLEO Ponce. Kuului erinomaisesti mutten ole saanut nauhasta irti 100% varmistusta - kelien suunnasta ja lukuisista uutisten jenkilainauksista päätellen tämä... nauhaa kuuntelutan mielellään "ammattilaisilla". JNU
1620	31.1.	0550-	VIR: WDHP Frederiksted, St. Croix. BBC:tä ja tietysti Lordi Huttonin raportista Irak-sählingistä. TEJ
	31.1.	0650-	- Tuli hienosti, rBBC, hyvä idi 0659. Myös 1. ja 6.2. ARK
1620	5.2.	0550-	- Tuli vahvalla sinkulla. Kyllä AOR ja ALA ovat hyvä yhdistelmä. JKH

#### ETELÄ-AMERIKA

1050	7.2.	0547-	VEN: RNV Radio Nacional. ns. tappi pohjassa. Alla toinen asema, jonka selvittäminen jatkuu... JNU
1270	18.11.	2350	CANCEL: R Boa Vontade, São Paulo, SP. LEM182/JHY. Oikea fq 1370.
1370	18.11.	2350	B: R Boa Vontade, São Paulo, SP. LEM182/JHY
1420	27.12.	0535-	VEN: YVNZ R Marabina, Maracaibo. VEH
	4.2.	0601-	- JNU
1480	15.1.	0420-	B: R Cancão Nova, Gravatá, PE. Kuului välillä jopa paremmin kuin 4825 kHz! Aiemmin yöllä olisi todennäköisesti kuulunut hyvinkin brassareita keskiaalloilla. TAT
3291.07	7.2.	0745-	GUY: Tentative: GBC Vo Guyana?. lienee tämä tähän aikaan EE px lähettävä. Lujaa. TK
4915	19.1.	2201	B: ZYF691 R CBN Anhanguera, Goiania urheili, mainosti SuperPlusia ja Idasi. SEH

## **LEM185 7.-13.12.2003**

Osallistujat: Juha Ignatius (JPI), Helsinki & Yrjö Kainulainen (YK), Palokka  
Laitteet: JPI: NRD 535, Yaesu FRG 100 & YK: 2 x AOR 7030

Alkujaan meidän piti lähteä Lemmenjoelle jo viikoksi 46 eli 8.11 alkaen, mutta auringon suuresta aktiviteetistä johtuen siirsimme pediksen viikolle 50 eli 6.11 alkaen. Kun sitten aurinko oli taas aktiivinen pari päivää ennen lähtöä mietimme kannattaako lähteä ollenkaan. Keskustelu edellisen Lemporukan (HN, HAS) kanssa johti siihen että päätimme kuitenkin lähteä matkaan, tosin päivän myöhässä. Lähdin Helsingistä lauantaina ajamaan kohti Jyväskylää ja Palokkaa. Aamulla lähdimme



YK:n kotoa Fiat Bugatti Puntolla kohti Lemmenjokea. Auto oli niin täynnä tavaraa ettei edes tulitikkurasiaa olisi enää mahtunut mukaan sillä mukana oli myös seuraavan lem porukan tavaraa ja YK:n vaimon Marja-Leenan tekemiä herkullisia ruokia kuten borssikeittoa (smetanan kera) ja burgundinpataa, joita oli taas niin paljon että osa jouduttiin tuomaan takaisin. Matkaviihteenä soi taas Koe-eläinpuisto. 11 tunnin ajon jälkeen saavuimme Lemmenjoelle ilman suurempia ongelmia. Laitoimme laitteet paikalleen ja aloitimme kuuntelun ibsuista. Ibsujen viimeisen breikin jälkeen oli tasakymppit täynnä brasseja, en ole ikinä aikaisemmin kuullut niin monta brassia yhtä aikaa ja yhtä monella taajuudella. Olen aina vähän aliarvostanut brasseja, mutta nyt kiinnostus heräsi... Loppuyöstä pari La Platalaista asemaa alkoi kuulumaan ennen kuin lattarit vaikenivat. Maanantaina 8.12 aamulla ibsut tulevat heikosti (tämä tuntui olevan yleinen ibsu linja: aamulla vaisusti, illalla kovaa) ja jenkit tulevat hieman esiin, jotkut jopa idattavasti. Reissun ”parhaat” jenkkikelit eivät kummoiset olleet. Iltapäivällä mukavat japsikelit. Ehdin ottaa ensimmäiset uneni vasta maanantaina klo 18-22. Loppuajan kelit voivaan kuvata seuraavasti: kelit heikkenivät kokoajan. Ibsut kuuluvat pääosin kivasti. Brassit vähenevät ja kuuluvat heikommin. Japsikelit joka ikinen iltapäivä, tiistaina japsikelit siirtyvät filippiineille, tämän huomasi hienosti kun taajuuden 1530 japsi heikkeni ja tilalle tuli hitaasti filippiiniläinen. Jenkit kuuluvat vielä parina aamuna ja palaavat vasta lähtöaamuna, mutta heikolla sinkulla koko viikon.

Torstaina 11.12 iltapäivällä on häiriöistä, mm. taajuuden 1314 R Osaka peittosi Norjan täysin kuulumattomiin ja bandi oli täynnä kovaa kohinaa. Syy selvisi kun illalla kävin ulkona, sillä taivaalla oli upeimmat moniväriset revontulet jotka olen koskaan Lemmenjoella nähnyt. Revontulia katsellessamme tuli heti kaksi kommenttia: ”Upeat revontulet” ja ”Miten nämä mahtaa vaikuttaa keleihiin”. Se selvisi pian sillä kelit heikkenivät totaalisesti, joten seuraava yö ja aamu menikin nukkuessa. Kelit alkoivat toipua vasta lähtöaamuna eli lauantaina.

Lohdutukseksi ulkoiset säät suosivat pedistämme sillä lunta oli vain vähän maassa ja pakkaneenkin pysyi kohtalaisena. Kovimmillaan pakkasta oli -22 ja heikoimmillaan -2, joten antennimetsässä oli mukava käydä. Kun vielä Kuukkelit lauloivat, Riekot lentelivät ja YK tapasi jopa Poroja niin antennimetsässä oli muutakin koettavaa kuin silmät kohti taivasta tuijottamista. Metsässä selvisi myös millainen mitta on poron kusema...

Lähdimme kohti Palokkaa heti lauantaina kun päivä vähän valkeni, sillä päätimme käyttää valoisan ajan mahdollisimman tehokkaasti ajamiseen: 120-130 km/h lasissa kiidimme kohti etelää, vauhtia ei hidastanut paljoakaan kolme kertaa tiellä olleet porot vaan hidastajana toimi vastaan tullut poliisiauto joka mittasi nopeutemme, mutta onneksi vain vilkutti valoja. Kiitokset Lapin poliisille joustavuudesta !

Pediksen loppuyhteenvedona voin todeta LEM185 pediksen olleen minun toiseksi huonoin kaikista 7 lem pediksestäni. Uusia raportteja syntynee vain n. 40 joista vain 2 uutta jenkkiä. Vain Lem 161/162 oli jenkki tuloksiltaan heikompi.

Ainoat ilon aiheet oli mukavat ibsunappaukset ja mahtavat brassikelit, joita kumpaakin saa kiittää myrskyistä, sillä pediksemme kokonaista 5 päivästä 4 päivänä oli Minor Storm ja alimmillaan A indeksi kävi 14:ssa ja korkeimmillaan jossakin n. 40 kieppeillä, K oli 5-6, tosin yhtenä päivänä ”vain” 4. Myrskyjen ansiosta moni ei tavallinen ibsu kuului jopa ”usein”, SER asemista onkin enää vain 4 kuulematta. Myös muutama uusi japsi tuli poimittua. Mutta muuten oli taas kiva poiketa Lemmenjoella nauttimassa Lapin rauhasta, vaikka joutuikin ajamaan n. 2500 km.



Mielenkiintoisia SER breikkejä sunnuntaina: 2227, 2339 ja maanantain puolella 00.01.

Kiitokset YK:lle pedisseurasta ja majoituksesta, Marja-Leenalle hyvistä aterioista ja TAK:ille Yaesun lainasta. (JPI)

Kelit olivat huonommat kuin toivoin, mutta paremmat kuin pelkäsin , joten täytynee kuitenkin olla tyytyväinen. Jonkin verran diskettejä on vielä kuuntelematta , lähinnä japseja .Kausi on ollut kyllä aikamoinen pettymys vähän joka puolella ( YK ) .

## EUROOPPA

900 8.12 0620 RAI Lombardia  
1575 8.12 0620 RAI Liguria

## IBERIA

729 8.12 0645- RNE1 Asturias  
801 10.12 0645- RNE1 Castilla y Leon ( alla Lugo )  
855 12.12 0645 RNE1 Cantabria  
900 10.12 0626 Cope Galicia,Vigo.  
954 8.12 0026 OCR Madrid  
990 10.12 0621 **SER R Cadiz**  
1008 12.12 0620 SER R Extremadura  
1026 us mm.2254 SER R Asturias, dominantiksi ryssän lopetuksen jälkeen 2200.  
1026 11.12 0003 SER R Vigo  
1026 us mm.0007 SER R Reus, taajuuden toiseksi yleisin ?!  
1026 12.12 2337 **SER R Jerez**. Asema vastasikin jo !  
1044 7.12 2227 SER R Valladolid  
1080 7.9 2227 SER R Coruna  
1080 9.12 2255 SER R Mallorca, samaan aikaan myös 1485 Alcoy.  
1143 12.12 2240 Cope Oviedo  
1161 7.12 2156- R Euskadi, Magic 1161 häiritsti ibsua.  
1179 us mm.2340 SER R Valencia, ruåtsin lopetuksen 2330 jälkeen kuuluu ”aina”.  
1179 13.12 0006 **SER R Rioja**  
1215 11.12 0626 Cope Santander  
1224 us a/i Herri Irratia, San Sebastian. Kuuluu ”aina”.

1224 12.12 2330 Cope Huelva  
1269 7.12 2158 Cope Zamora. Vastasi jo.  
1305 9.12 0625 RNE5 Ourense  
1341 12.12 1828 SER R Leon  
1341 12.12 1841 **OCR Almeria**. Vastasi jo.  
1485 us 2226 SER R Santander  
1485 7.12 2339 SER R Zamora  
1485 9.12 2255 **SER R Alcoy**

## AFRIKKA

837 10.12 0702 Cope Las Palmas  
846 10.12 0159- **KBC Nyamninia**  
1008 us ilta/aamu Onda Cero, Las Palmas. Käytti myös R.Las Palmas idiä.  
1179 8.12 2340 **R Clube Tenerife**, idasi Valencian alla.  
1385,9 R Rural, Labe.  
1485 7.12 2226 **T: SER Melilla**  
1550 8.12 -0000 R Nacional Sahara

## AASIA

567 12.12 1255 NHK-1 Sapporo  
720 12.12 1615 JOIL, KBC, Kitakyushu // 1413  
774 12.12 1600 HLAJ Munhwa BC  
828 11.12 1316 JOBB, NHK-2  
837 10.12 1504 DYFM Bombo R  
1008 8.12 1400 JONR, Asahi Hosu .  
**Mainos “ Asahi Shimbu “**  
1071 11.12 1202 NHK-1 Hiroshima  
1134 8.12 1300 JOQR, Bunka Hosu  
1152 8.12 1750- **Ras al Khaima BS**  
1143 11.12 1244 JOBR, KBS Kyoto



1188 9.12 1411 DXIF, Bombo R  
 1242 10.12 1450- UNID indo, ilm Bogor  
 1260 9.12 1215 JOIR, Tohoku Hosō  
 1269 9.12 1405 DYWB, Bombo R  
 1269 11.12 11.59 HBC, Hokkaido Hosō  
 1314 11.12 1145 JOUF, R Osaka peittosi  
 Norjan täysin kuulumattomiin.  
 1368 8.12 1258 Hokkaido Hosō  
 1386 12.12 1319 JOHC Kagoshima  
 1422 12.12 1155 JORF  
 1458 9.12 1240- UNID japsi  
 kansanmxnäytelmää, idi kesken  
 1494 9.12 1250- JOYR Okayama ”Sanyo  
 Hosō ”  
 1530 9.12 1343 DZME,  
 1575 9.12 1415 DXJR

#### OSEANIA

1500 10.12 0730 KUMU

#### POHJOIS-AMERIKA

580 11.12 0829 CKY, MB  
 590 10.12 0730 KHAR, Ak  
 620 11.12 0800 CKRM, Sk  
 650 11.12 1050- KENI,AK  
 700 12.12 0830- KBYR,AK  
 740 9.12 0700 CBX, Ab  
 660 11.12 0800- KFAR,AK  
 790 10.12 0837 KCAM, Ak  
 820 8.12 0850- KCBF,AK  
 920 8.12 1130 KSRM, Ak  
 930 11.12 0500- KNSA,AK . KDLG  
 670:n idi  
 970 8.12 0800 KIAK, Ak  
 1060 8.12 0730 CKMX, Ab  
 1140 8.12 0730 KSLD, Ak  
 1160 8.12 0806 KSL, Ut  
 1170 10.12 0810 KJNP, Ak  
 1270 8.12 0746 WXYT, Mi. ”  
[www.motorcity.com](http://www.motorcity.com) ” ” Sports R ”  
 1280 13.12 0730- CJSL, SK  
 1290 8.12 0700 CFRW, Mb  
 1310 9.12 0550 CHLW, Ab

1330 13.12 0720- CJYM, SK “1330 and  
 1210 “  
 1320 12.12 0800 CHMB,BC  
 1370 9.12 0600 CFOK, Ab  
 1430 8.12 0820 KEZW, Co  
 1430 9.12 0800 KLO, Ut  
 1460 8.12 0737 CJOY, On  
 1500 9.12 0559 WTOP, Dc  
 1510 9.12 0548 KGA, Spokane Wa.  
 1520 8.12 0802 WWKB, Buffalo Ny.  
 1520 10.12 0900 KZNY, Oregon City Or.  
 Kutsu on tämä, tnx EJH !  
 1540 9.12 0546 WPTR Albany Ny.  
 1560 8.12 0730 WQEW, New York Ny, ”  
 R Disney”.  
 1570 9.12 0521 CKMW, Winkler Mb.  
 1580 10.12 0815 KVVY, Merced Ca.  
 1590 9.12 0620 WARV, Warwick Ri.  
 1600 10.12 0730 KVRI, Blaine Wa.

#### ETELÄ-AMERIKA

\*950 8.12 0312 LR3 R Belgrano AM /  
 Liberal, Buenos Aires.  
 1030 8.12 0250 LS10 R del Plata, Buenos  
 Aires.  
 1040 9.12 0150- R Capital, SP  
 1150 8.12 0330 LT9 R Brigadier Lopez,  
 Santa Fe. Tähän loppui yön kelit.  
 1190 9.12 0306 LR9 R America, Buenos  
 Aires. Klassista mx.  
 1230 8.12 0304 LT2 R General San  
 Martin, Rosario. Idi brassin päälle ” R Dos ”.  
 1230 8.12 0300 ZYK766 R Atual  
 AM,Sao Paulo SP kuului ”usein”.  
 1270 8.12 0319 LS11 R Provincia de  
 Buenos Aires, La Plata.  
 1350 9.12 0135 ZYH520 R Cristal,  
 Salvador BA. Oma www idi. Dominantti.  
 1350 9.12 0137 ZYH662 R Liberal,  
 Morada Nova CE. Heikosti hetken.  
 1350 8,9.12 0144 LS6 R Buenos Aires,  
 nousi esiin vain idien ajaksi, hyvä !  
 1360 9.12 0200 ZYH650 R Iracema, Ipu  
 CE. Kuului 0130 alkaen.



1390 11.12 0302 ZYJ242 R Cultura,  
Maringa PR.  
1430 us yö ZYJ200 R Clube  
Paranaense, Curitiba PR. Tosi dominantti.



### **Sven-Erik Hjelt (SEH), Oulu**

RNE, Badajoz, 648, ki, RNE-tavaraa: 12 tarraa, 2  
kynää, 2 pinssiä sekä avaimenperä! 3,5 kk.  
sekä uusintana Radio Pontevedra, ki 1116, 21 d

### **Håkan Sundman (HS), Helsinki**

LEM189 on ohi; loki ilmestyy aikanaan. Kelit  
suosivat tällä kertaa Thaimaata kaikista  
paikoista, joten nauhakuuntelu saattaa kestää.

R Baltic Waves, Giruliai 1386 em  
RFE Bratislava 1485 ki via ARM  
RNE5 Valladolid 936 em  
**Family R Maseru 1197** ko, 2 ta 2 poko ym  
R Botswana, Tsabong 1350 ko  
Umhlobo Wenene FM, Komga 846 em  
RFE/RL Afghanistan, Kabul 1296 em via ARM  
KSRO Santa Rosa CA 1350 mon, ta, sched  
WOAM Peoria IL 1350 em  
WBYM Hampton VA 1490 em (nyk. WLRT)  
**WBCP Urbana IL 1580** em  
KRJO Monroe LA 1690 em  
R Contemporanea 1129,8 em  
**R Sucesos 1350** em FFF (r290103)  
R Guarujá Paulista 3235 ki, 5 ta, turistes.

### **Jim Solatie (JMS), Helsinki**

Mega R Nord, Wöbbelin 576 28.12.2002

1600 8.12 0100 ZYK779 R Nove de  
Julho, Sao Paulo. Yleensä taajuus on  
mielenkiintoinen muttei brassien kohdalla.

France Bleu, Paris 864 30.11.2002  
Don TR GTRK, Rostov-na-Donu 945  
31.10.2002  
AFN Shape, Mönchengladbach 1143 3.8.2000  
FFF?  
R Centr, Donetsk 1359 30.10.2003  
ERA Serron 1584 27.11.2002 FFF  
R Kinnekulle, Götene 1584 6.12.2002  
R CNM, Arad 1602 29.3.2001 FFF  
R Hrodna, Hrodna 6040 25.11.2002  
R Krishnaloka (R Veda), Orel 7435 7.6.2003  
AFRTS Grindavik, Iceland 13855 10.5.2003  
SER R San Sebastian, San Sebastian 1044  
12.9.2002  
RNE5 Cadiz 1503 29.11.2002  
BBC R Sheffield, Sheffield 1035 29.12.2002  
Garrison R, Catterick 1287 14.6.2003 FFF  
BBC R Wiltshire, Wiltshire 1332 29.12.2002  
R Cavell, Oldham 1350 6.6.2003  
R West Suffolk, Bury St Edmunds 1350  
21.7.2003 FFF  
Anker R, Nuneaton 1386 6.6.2003 FFF  
BBC Asian Network, Peterborough 1449  
29.12.2002  
Sound R, Hackney 1503 27.11.2002  
Forest of Dean R, Cinderford 1521 27.12.2002  
BBC Somerset Sound, Taunton 1566  
27.12.2002  
RTT Tunis 630 9.9.2002  
Umhlobo Wenene, Komga 846 21.7.2003  
Family R, Maseru 1197 4.9.2003  
R Botswana, Tshabong 1350 21.6.2003  
R Congo, Brazzaville 5985 10.5.2003  
Full Gospel Las Palmas Church, Las Palmas  
6715 24.11.2002  
R Okapi, Kinshasa 9550 6.12.2002  
R Oman, Haima 576 9.9.2002  
AIR Nagpur 5852 5.11.2002  
DZEM 'MBC' Bacolod City 684 4.10.2000



AIR Siliguri 711 10.9.2002  
 DZRB Quezon City 738 26.1.1999  
 AIR Shimla 774 31.1.2003  
 Sor Sor Sor, Udon Thani 774 5.10.2001 SFF  
 HLCT MBC Daegu 810 31.1.2003 FFF  
 AIR Ahmedabad 846 24.11.2002  
 Dalian PBS, Dalian 882 28.1.2003  
 JOWS 'STV' Kushiro 882 28.1.2003  
 JOVX 'STV' Abashiri 909 28.1.2003  
 JOCB NHK2 Nagoya 909 27.1.2003  
 IRIB R Baneh, Baneh 999 2.9.2003 FFF  
 Mor Tor Bor 11, Bangkok 1053 13.9.2002 FFF  
 Bayrak R, Yeni Yskele 1098 8.2.2003  
 JOMR 'MRO', Kanazawa 1107 28.1.2003  
 Nei Monggol PBS, Linhe/Ulanhot 1152  
 5.12.2001 FFF  
 Feng Min BC, Kaohsiung 1161 13.9.2002  
 JOBO 'KBS' Maizuru 1215 28.1.2003  
 JOJR 'JRT' Tokushima 1260 31.1.2003  
 VOA Kabul 1296 30.8.2003  
 DZXQ Makati City 1350 2.12.2001  
 Kunming PBS, Kunming 1350 4.12.2001 FFF  
 JOUC NHK2 Yamaguchi 1377 31.1.2003  
 R Extol/TWR, Bishkek 1467 24.11.2003  
 DZME Quezon City 1530 29.1.1999  
 R Asia, Ras al Khaimah 1575 25.1.2003  
 AIR Mathura 1584 1.9.2003  
 R Farda, Kuwait 1593 25.1.2003  
 AIR Pauri 1602 2.12.2001 FFF  
 RPD Ngada, Bajawa 2899 8.12.2001 FFF  
 RPD Manggarai, Ruteng 2960 8.12.2001 FFF  
 Hit Shortwave, Bishkek 4050 1.11.2002  
 China Tibet PBS, Lhasa 4905 1.11.2002  
 CHBC Fuzhou 11590 5.12.2000  
 China Huayi BC, Fuzhou 11590 5.12.2000  
 6BAY Morawa, WA 1512 13.9.2002 FFF  
 KREA Honolulu, HI 1540 29.1.2003  
 HCJB Kununurra 11770 20.4.2003  
 KSDP Sand Point, AK 830 30.1.2003  
 KSWB Seaside, OR 840 30.1.2003  
 KALL Salt Lake City, UT 910 29.1.2003  
 WEAV Plattsburg, NY 960 1.2.2003  
 KMA Shenandoah, IA 960 29.1.2003  
 KTCT San Francisco, CA 1050 29.1.2002

WINA Charlottesville, VA 1070 28.11.2003  
 SFF  
 KASM Albany, MN 1150 27.1.2003 FFF  
 KSEN Shelby, MT 1150 27.1.2003  
 KWKY Des Moines, IA 1150 27.1.2003  
 WABY Mechanicville, NY 1160 27.1.2003  
 KMUZ Gresham, OR 1230 28.1.2003  
 KKEE Astoria, OR 1230 28.1.2003  
 CHFC Churchill, MB 1230 27.1.2003  
 WCOL Columbus, OH 1230 28.11.2003  
 KFOR Lincoln, NE 1240 28.1.2003  
 KKDZ R Disney, Seattle, WA 1250 29.1.2003  
 KLXX Mandan, ND 1270 1.2.2003 FFF  
 KNWC Sioux Falls, SD 1270 25.1.2003  
 WERE Cleveland, OH 1300 27.1.2003  
 KLBO Monahans, TX 1330 1.2.2003 FFF  
 KWLM Willmar, MN 1340 28.1.2003  
 KTIK Nampa, ID 1350 29.1.2003  
 KRLC Clarkston, WA 1350 29.1.2003  
 WGPL Portsmouth, VA 1350 30.1.2003  
 KQMS Redding, CA 1400 29.1.2003  
 WRJN Racine, WI 1400 27.1.2003  
 KEYL Long Prairie, MN 1400 28.1.2003  
 KMHL Marshall, MN 1400 25.11.2002  
 KRLN Canon City, CO 1400 28.1.2003 FFF  
 WZNG Shelbyville, TN 1400 28.1.2003 SFF?  
 KBRC Mount Vernon, WA 1430 28.1.2003  
 KCLK Asotin, WA 1430 29.1.2003  
 KRGI Grand Island, NE 1430 28.1.2003  
 KONP Port Angeles, WA 1450 24.11.2002  
 KRKC King City, CA 1490 31.1.2003 SFF?  
 KDRS Paragould, AR 1490 28.1.2003 FFF  
 KQDS Duluth, MN 1490 23.11.2002  
 KYNR Toppenish, WA 1490 29.1.2003  
 WCTZ Clarksville, TN 1550 27.1.2003 FFF  
 KZRK Amarillo, TX 1550 27.1.2003 FFF  
 WGLL Auburn, IN 1570 28.11.2003  
 WLIJ Shelbyville, TN 1580 27.1.2003 SFF?  
 WHLY South Bend, IN 1580 25.11.2002  
 KNIM Maryville, MO 1580 25.11.2002  
 WBCP Urbana, IL 1580 5.2.2001 FFF  
 KBLI Blackfoot, ID 1620 25.11.2002  
 KRJO Monroe, LA 1680 27.1.2003  
 WBOH Newport, NC 5920 20.4.2003



XEPNK 'Canal 88', Los Mochis 880 29.1.2003 SFF?  
 XEBH 'La Mejor 920', Hermosillo 920 29.1.2003 FFF  
 XEU Veracruz 930 22.9.2001  
 XEMR Monterrey, NL 1140 27.1.2003  
 XEBCO La Poderosa Voz de Colima, Colima 1210 31.12.1997  
 XEXV Radio 13, León 1300 28.1.2003 FFF  
 XEHV R Tropico, Veracruz 1310 5.2.2001 FFF  
 WRSJ Bayamon 1560 7.12.2002  
 R Litoral, La Ceiba 4832 27.3.2002  
 R Caiuás, Caiuás, MS 1250 5.12.2001 FFF  
 R Brasil Tropical, Curitiba 1320 24.11.2002 FFF  
 R Sucesos, Cordoba 1350 31.8.2003  
 Teleradio 1350 AM, Guayaguil 1350 11.10.2003  
 R La Pascua, Valle de la Pascua 1370 23.10.1997  
 R Cultura Maringá, Maringá, PR 1390 30.8.2003  
 R Orituco, Altagracia de Orituco 1440 30.8.1997 FFF

La Voz de los Robles, Tulua 1490 26.9.1997  
 R Goiatuba, Goiatuba 1510 21.7.2000  
 R Oriente de Redencao, Redencao 1510 16.5.2003  
 R Paz, Guichon 1520 30.1.2003 FFF  
 R Capital, Buenos Aires 1530 27.1.2003 SFF  
 R Independencia, Montevideo 1530 27.1.2003 FFF  
 R El Buen Pastor, Saraguro 4815 3.5.2003  
 R Por Um Mundo Melhor, G.Valadares 4855 22.6.1984  
 R Difusora Acreana, Rio Branco 4880 18.5.1984  
 R Macedonia, Arequipa 4890 4.5.2003 FFF?  
 R Tropical, Tarapoto 4935 5.10.1984  
 R Cultura Cuiaba, Cuiaba 5015 22.6.1984  
 R Guarujá Paulista, Guarujá, SP 5045 5.9.2003  
 R San José, San José 5580 10.5.2003 FFF?  
 La Voz de Tu Conciencia, Lomalinda 6011 3.11.2002  
 R Nueva Esperanza, La Paz 6585 24.5.2003 FFF



## NORTH AMERICAN NEWS WATCH

**EDITOR:** Esa Hänninen  
 Kuunsäde 2 C 49  
 02210 Espoo

**PHONES:** 09 - 803 0984  
 0400 - 648 581  
**E-MAIL:** ejh@diccons.com

**NANW-WEB:** [www.diccons.com/radio/nanw.htm](http://www.diccons.com/radio/nanw.htm)

**HAWAII:** 870 KAIM Honolulu HI has applied to move to 880 kHz. *HRTG*

940 KHCM Waipahu HI has applied to move to 960 kHz. *HRTG*

1170 KENT Honolulu HI has applied to move to 1180 kHz. Station has new calls KJPN. *HRTG 100kW*

1210 KZOO Honolulu HI has applied to move to 1230 kHz. *HRTG*

1370 KJPN Honolulu HI has new calls KENT. *100kW*

**CANADA, USA:** 580 CKY Winnipeg MB will simulcast FM-102.3 for 3 months and then leave the air. It would be possible for another station to purchase the 580 transmitter. Slogan is "Clear 102 FM". *UMB RDXWI*

720 KSAH Universal City TX requests new calls KTFM. *100kW*



1050 KDRK Dishman WA has new calls KEYF. Format is OLD, relays KEYF-101.1. Slogan is "Key 10-50". *100kW*

1060 KKDS South Salt Lake UT changes calls to KDYL. *100kW*

1230 WLNR Kinston NC is silent. *100kW*

1370 WKJF Cadillac MI requests new calls WLMJ. *RDXWI*

1430 WION Ionia MI is silent. *DXMA*

1480 WISL Shamokin PA is silent. *DXMA*

1570 CHNS (or CFAV) Laval QC has been heard with mix of English and French OLD music. *Harvey via NRC-AM*

1570 WGSR Fernandina Beach FL has new calls WVOJ. *Gitschier via NRC-AM*

1570 WBGX Harvey IL has address 5956 S.Michigan Ave., Chicago, IL 60637. *Martin via NRC-AM*

1580 KAMI Cozad NE is silent. *DXMA*

1590 KUNX Ventura CA has new calls KKOM. The new format is NOS, relays KKZZ-1400. *100kW*

**SOURCES:** *100kW* -

"<http://www.100000watts.com/>", *DXMA* - DX Mid America, *HS* - Håkan Sundman, Helsinki, *Martin* - Patrick Martin, USA, *NRC-AM* - NRCDXAS list via Internet, *RDXWI* - [www.angelfire.com/wi/dxing/notes.html](http://www.angelfire.com/wi/dxing/notes.html)

06.02.2004 EJH

## **CA NEWS FLASH**

MEXICO: 1470 XERCN Tijuana BC has now TLK format, relays KMXE Orange CA-830 with slogan "Radiovisa". -100kW

PUERTO RICO: 1580 WMTI Morovis has new calls WEKO. -100kW

-EJH

DX-CLUSIVE  
c/o Jari Lehtinen  
Saimaankatu 7 C 51  
15140 LAHTI

